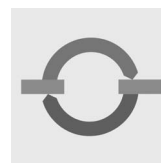


Инструкция по  
эксплуатации  
для пользователя установки

**VIESSMANN**

Терморегулятор для помещений  
Тип УТА



**VITOTROL 100**



## Техника безопасности



Во избежание опасностей, физического и материального ущерба просим строго придерживаться данных указаний по технике безопасности.

### Пояснение указаний по технике безопасности



#### Опасность

Этот знак предупреждает об опасности причинения физического ущерба.



#### Внимание

Этот знак предупреждает об опасности материального ущерба и вредных воздействий на окружающую среду.

### Указание

*Сведения, которым предшествует слово "Указание", содержат дополнительную информацию.*

### Целевая группа

Данная инструкция по эксплуатации предназначена для пользователей отопительной установки.



#### Опасность

Неправильно проведенные работы на отопительной установке могут послужить причиной опасных для жизни несчастных случаев.

- Работы на газопроводке разрешается выполнять только специалистам по монтажу, имеющим на это допуск ответственного предприятия по газоснабжению.
- Электротехнические работы разрешается выполнять только специалистам-электрикам, уполномоченным на выполнение этих работ.

## Техника безопасности (продолжение)

### При запахе газа



#### Опасность

При выделении газа возможны взрывы, следствием которых могут явиться тяжелейшие травмы.

- Не курить! Не допускать открытого огня и искробразования. Категорически запрещается пользоваться выключателями освещения и электроприборов.
- Открыть окна и двери.
- Закрывать запорный газовый кран.
- Удалить людей из опасной зоны.
- Соблюдать правила техники безопасности предприятия по газоснабжению на газовом счетчике.
- Находясь вне здания, известить уполномоченное специализированное предприятие.

### Меры, предпринимаемые при пожаре



#### Опасность

При пожаре возникает опасность ожогов и взрыва.

- Выключить отопительную установку.
- Закрывать запорные вентили в линиях подачи топлива.
- Для тушения пожара использовать проверенный огнетушитель подходящих классов АВС.

### Меры, предпринимаемые при запахе отходящих газов



#### Опасность

Отходящие газы могут стать причиной опасных для жизни отравлений.

- Выключить отопительную установку.
- Проветрить помещение, в котором находится установка.
- Закрывать двери в жилые помещения.

## Техника безопасности (продолжение)

### Требования к котельной



#### Внимание

- Несоответствующие условия окружающей среды могут привести к повреждению отопительной установки и поставить под угрозу безопасность ее эксплуатации.
- Обеспечить температуру окружающей среды выше 0 °С и ниже 35 °С.
  - Избегать загрязнения воздуха галогенированными углеводородами (они содержатся, например, в красках, растворителях и чистящих средствах) и сильного запыления (например, в результате проведения шлифовальных работ).
  - Избегать длительной высокой влажности воздуха (например, из-за постоянной сушки белья).
  - Не закрывать имеющиеся отверстия для приточного воздуха.

### Дополнительные компоненты, запасные и быстроизнашивающиеся детали



#### Внимание

- Компоненты, не прошедшие испытания вместе с отопительной установкой, могут вызвать ее повреждение или ухудшение ее работы. Установку или замену деталей должна выполнять только специализированная фирма.

## Оглавление

<b>Предварительная информация</b>	
Первичный ввод в эксплуатацию .....	6
<b>Органы управления и индикации</b>	
Обзор органов управления и индикации.....	7
<b>Настройки</b>	
Выбор программы .....	8
Регулировка температуры помещения .....	8
■ Нормальная температура помещения.....	8
■ Пониженная температура помещения.....	9
Настройка суточной программы для автоматического режима .....	9
Настройка текущего времени .....	10
Настройка зимнего/летнего времени.....	11
<b>Что делать?</b>	
... в помещениях слишком холодно .....	12
... в помещениях слишком жарко .....	12
<b>Уход</b>	
Чистка .....	13
<b>Советы по экономии энергии</b> .....	14
<b>Предметный указатель</b> .....	15

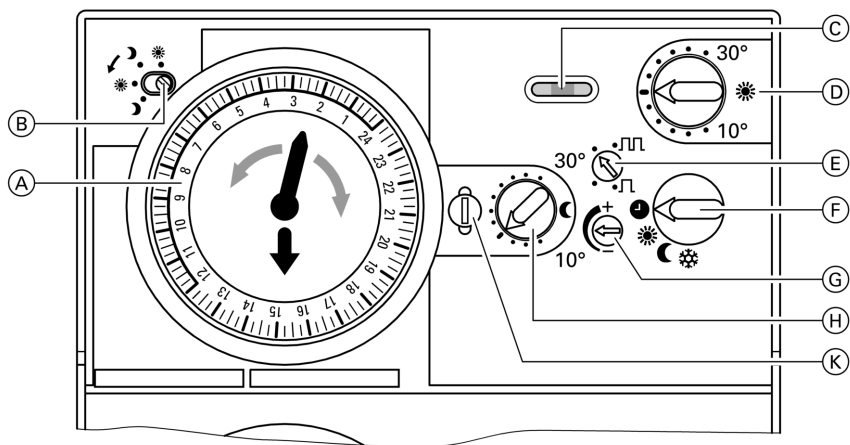
## Первичный ввод в эксплуатацию

Первичный ввод в эксплуатацию и настройка контроллера на местные и строительные условия должны проводиться местной специализированной фирмой по отопительной технике.

Как пользователь новой отопительной установки вы обязаны срочно зарегистрировать ее у мастера по надзору за дымовыми трубами и газоходами, обслуживающего ваш участок. Мастер по надзору за дымовыми трубами и газоходами проинформирует вас также о том, какие работы он будет проводить на вашей отопительной установке (например, регулярные измерения, работы по очистке).

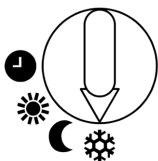
После подключения прибора специалист должен выждать один час для согласования прибора с окружающей температурой. После этого выполнить нужные настройки.

## Обзор органов управления и индикации



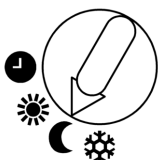
- Ⓐ Круговая шкала с суточной программой
- Ⓑ Индикатор коммутационного состояния
- Ⓒ Функциональный индикатор (горит в режиме отопления)
- Ⓓ Термостатный регулятор для нормального режима эксплуатации
- Ⓔ Регулятор для электронного устройства обратной связи (настройка специалистом!)
- Ⓕ Переключатель программ управления
- Ⓖ Регулятор для согласования температуры
- Ⓗ Термостатный регулятор режима пониженной нагрузки
- Ⓚ Затвор для крепления прибора

## Выбор программы



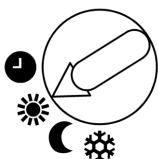
### ☀ "Дежурный режим"

Vitotrol 100 включается только при снижении температуры помещения ниже +6 °С (например, включение во время отпуска, чтобы не замерзли комнатные растения).



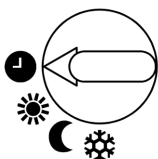
### ☾ "Режим пониженной нагрузки"

Постоянный режим отопления с пониженной температурой помещения. Изменение пониженной температуры помещения см. на стр. 9.



### ☀ "Нормальный режим эксплуатации"

Постоянный режим отопления с нормальной температурой помещения. Изменение нормальной температуры помещения см. на стр. 8.

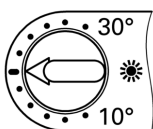


### ☺ "Автоматический режим"

Переключение отопления помещения между режимами нормальной и пониженной нагрузки в соответствии с установленной суточной программой. Настройку суточной программы см. на стр. 9.

## Регулировка температуры помещения

### Нормальная температура помещения

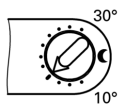


Посредством термостатного регулятора нормального режима эксплуатации "☀" установить нужную температуру. Рекомендуется температура 20 °С.



## Регулировка температуры помещения (продолжение)

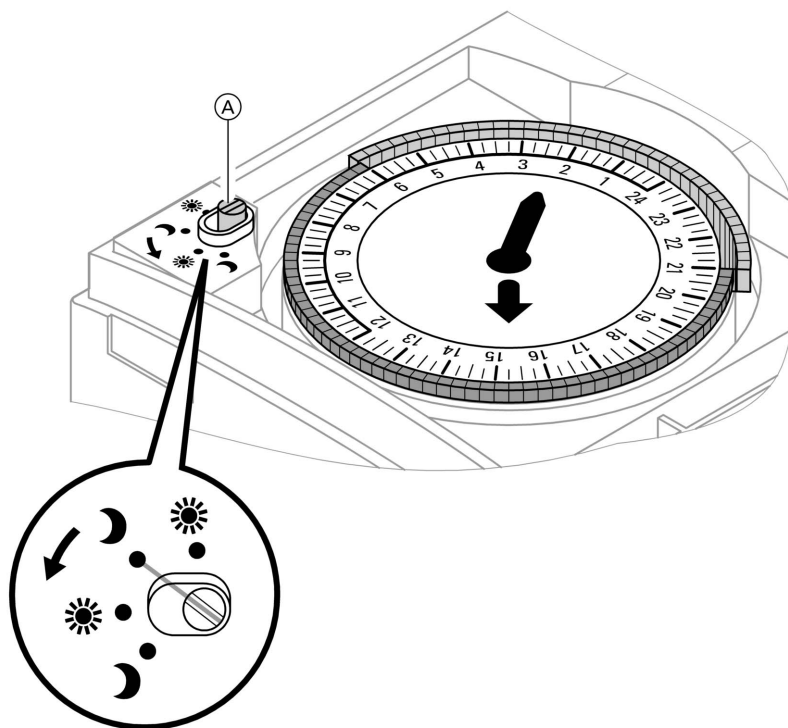
### Пониженная температура помещения



Посредством термостатного регулятора режима пониженной нагрузки "☾" установить нужную температуру.

Рекомендуется температура 16 °С.

### Настройка суточной программы для автоматического режима



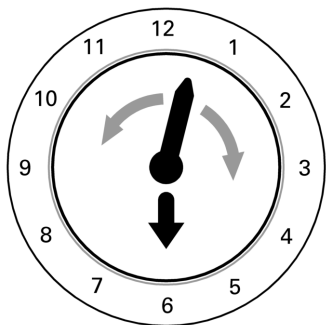
## Настройка суточной программы для . . . (продолжение)

1. Открыть откидную крышку терморегуляторов для помещений.
2. Установить интервал времени для нормального режима эксплуатации (например, с 06:00 до 21:00). Все рейтеры в пределах этого интервала времени откинуть **вовнутрь**.
3. Установить интервал времени для режима пониженной нагрузки (например, с 21:15 до 05:45). Все рейтеры в пределах этого интервала времени откинуть **наружу**.
4. Проверить, нажаты ли все рейтеры до упора.
5. Закрыть откидную крышку терморегуляторов для помещений и настроить текущее время (см. стр. 10).

### Указание

Индикатор коммутационного состояния (A) в автоматическом режиме показывает, какая программа активна в данный момент.  
"☀" "Нормальный режим эксплуатации"  
"☾" "Режим пониженной тепловой нагрузки"

## Настройка текущего времени



Настроить текущее время вращением стрелки.

### Указание

После сбоя электропитания заново настроить текущее время. Вращение стрелки против часовой стрелки требует повышенных усилий. Механизм часов от этого **не** портится.

## Настройка зимнего/летнего времени

### **Перестановка с зимнего на летнее время** (весной)

Повернуть стрелку на один час вперед.

### **Перестановка с летнего на зимнее время** (осенью)

Повернуть стрелку на один час назад.

Что делать?

### ... В помещениях слишком холодно

Причина неисправности	Способ устранения неисправности
Неправильная настройка Vitotrol 100	Проверить и при необходимости исправить следующие настройки: <ul style="list-style-type: none"><li>■ программа (см. на стр. 8)</li><li>■ температура помещения (стр. 8)</li><li>■ суточная программа (см. на стр. 9)</li><li>■ текущее время суток (стр. 10)</li></ul>
Неисправно подключенное устройство (например, циркуляционный насос отопительного контура)	Проверить устройство, при необходимости известить специализированную фирму по отопительной технике

### ... В помещениях слишком жарко

Причина неисправности	Способ устранения неисправности
Неправильная настройка Vitotrol 100	Проверить и при необходимости исправить следующие настройки: <ul style="list-style-type: none"><li>■ программа (см. на стр. 8)</li><li>■ температура помещения (стр. 8)</li><li>■ суточная программа (см. на стр. 9)</li><li>■ текущее время суток (стр. 10)</li></ul>

## Чистка

Оборудование можно чистить стандартным бытовым чистящим средством (но не абразивным).

## Советы по экономии энергии

Наряду с использованием преимуществ современной отопительной установки вы сможете дополнительно сэкономить энергию посредством правильного режима отопления.

В частности, полезно:

- правильно организовать проветривание:
  - на короткое время полностью открыть окна, закрыв при этом терморегулирующие вентили
- не допускать перегрева:
  - стараться поддерживать температуру помещения на уровне 20 °С, уменьшение температуры помещения на 1 градус способствует экономии затрат на отопление до 6 %
- при наступлении темноты опустить на окна жалюзи (если имеются)
- использовать возможности настройки дистанционного устройства управления, например, попеременно устанавливать нормальную температуру и пониженную температуру помещения.

## Предметный указатель

<b>А</b>		<b>О</b>	
Автоматический режим.....	8	Органы управления и индикации..	7
<b>В</b>		<b>П</b>	
Выбор программы.....	8	Первичный ввод в эксплуатацию..	6
<b>Д</b>		Пожар.....	3
Дежурный режим.....	8	<b>п</b>	
<b>З</b>		пониженная температура	
Запах отходящих газов.....	3	помещения.....	8
<b>Н</b>		<b>П</b>	
Настройка автоматического режима		Пониженная температура	
9		помещения.....	9
Настройка зимнего времени.....	11	<b>Р</b>	
Настройка летнего времени.....	11	Регулировка температуры	
Настройка суточной программы....	9	помещения.....	8
Настройка текущего времени.....	10	Режим пониженной нагрузки.....	8
Настройки.....	8	<b>у</b>	
<b>н</b>		Указания относительно области	
нормальная температура		действия инструкции.....	16
помещения.....	8	Указания по технике безопасности	2
<b>Н</b>		<b>Ч</b>	
Нормальная температура		Чистка.....	13
помещения.....	8	<b>Э</b>	
Нормальный режим эксплуатации	8	Экономия энергии.....	14

## Указание относительно области действия инструкции

для Vitotrol 100, тип UTA,

№ для заказа 7170 149

## К кому обратиться за консультациями

Если при проведении работ по техобслуживанию и ремонту Вашей отопительной установки у Вас возникнут вопросы, то просим обращаться в свою фирму по отопительной технике. Ближайшие фирмы по отопительной технике Вы найдете, например, в Интернете на [www.viessmann.com](http://www.viessmann.com).

ТОВ "Віссманн"  
вул.Димитрова, 5 корп. 10-А  
03680, м.Київ, Україна  
тел. +38 044 4619841  
факс. +38 044 4619843

Представительство в г. Екате-  
ринбург  
Ул. Шаумяна, д. 83, офис 209  
Россия - 620102 Екатеринбург  
Телефон: +7 / 3432 /10 99 73  
Телефакс: +7 / 3432 /12 21 05

Представительство в г. Санкт-  
Петербург  
Ул. Возрождения, д. 4, офис 801-  
803  
Россия - 198097 Санкт-Петербург  
Телефон: +7 / 812 /32 67 87 0  
Телефакс: +7 / 812 /32 67 87 2

Viessmann Werke GmbH&Co KG  
Представительство в г. Москва  
Ул. Вешних Вод, д. 14  
Россия - 129337 Москва  
Телефон: +7 / 095 / 77 58 283  
Телефакс: +7 / 095 / 77 58 284  
[www.viessmann.com](http://www.viessmann.com)

5599 469 GUS Оставляем за собой право на технические изменения.

Отпечатано на экологически чистой бумаге,  
отбеленной без добавления хлора.

