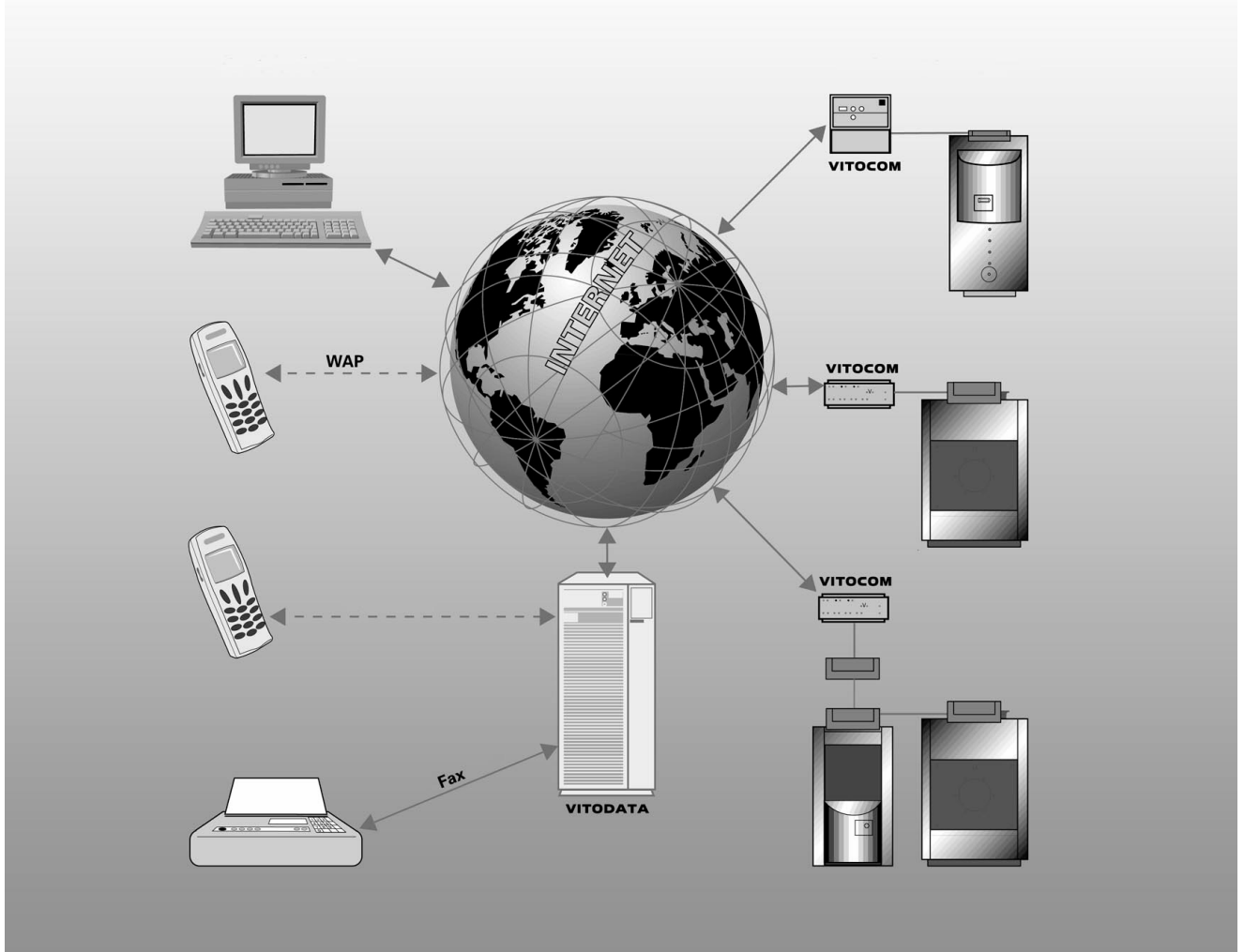


Руководство пользователя



По вводу в эксплуатацию Котельных с котловыми контроллерами Vitotronic и телекоммуникационным модулем Vitocom 300 тип FA3, FE1 или F11 для Vitodata 300



15.04.2005

Сведения о типах контроллеров / Действующие указания

Данная инструкция действительна для следующих типов контроллеров:

Vitocom 300, Тип FA3	Заказной номер -Nr. 7143 428
Vitocom 300, Тип F11	Заказной номер -Nr. 7143 429
Vitocom 300, Тип FE1	Заказной номер -Nr. 7143 430

Оглавление

Сведения о типах контроллеров / Действующие указания	2
Оглавление.....	2
Функциональное описание.....	3
Что такое Vitodata 300?	3
Как работает Vitodata 300?	3
Необходимые условия для работы Vitocom 300 с Vitodata 300.....	4
Порядок действий при создании Организационной Системы (ОС).....	4
Обзор совокупности действий.....	4
Принцип действия	5
1. Монтаж и подключение Vitocom 300	5
2. Запрос на подключение Котельной к Vitodata 300 (Бланк регистрации)	6
3. Ввод других Пользователей	7
4. Ввод Служебного расписания	8
5. Ввод Клиентов.....	10
6. Ввод Котельной и опрос списка абонентов(контроллеров).....	10
7. Опрос контроллеров	12
8. Установка важнейших параметров Vitocom 300	13
Подключение последующих отопительных установок	14
Последовательность действий	14

Функциональное описание

Что такое Vitodata 300?

Vitodata 300 - это сервисная служба фирмы Viessmann, предназначенная для дистанционного контроля и диагностики неисправностей, управления и параметризации контроллеров Котельных через Internet. Vitodata 300 обеспечивает ретрансляцию сообщений о неисправностях согласно установленного пользователем расписания дежурств (ППР - планово-регламентные работы).

Подключение Vitocom 300 FA3, F11 или FE1 необходимо к Vitodata 300. Без подключения к Vitodata 300 телекоммуникационный модуль Vitocom 300 не может осуществлять ретрансляцию сообщений о неисправностях; так же невозможен дистанционный контроль Котельных.

Как работает Vitodata 300?

Обслуживающая Котельную организация (Пользователь) с любого компьютера, подключённого к Internet, набирает адрес: www.vitodata.com и попадает на страничку своей Котельной, которая расположена на сервере Vitodata. Если Пользователь желает получить доступ к контроллерам Котельной, то сервер Vitodata 300 через Vitocom сперва устанавливает соединение с контроллерами Котельной непосредственно через телефонную линию, напрямую.

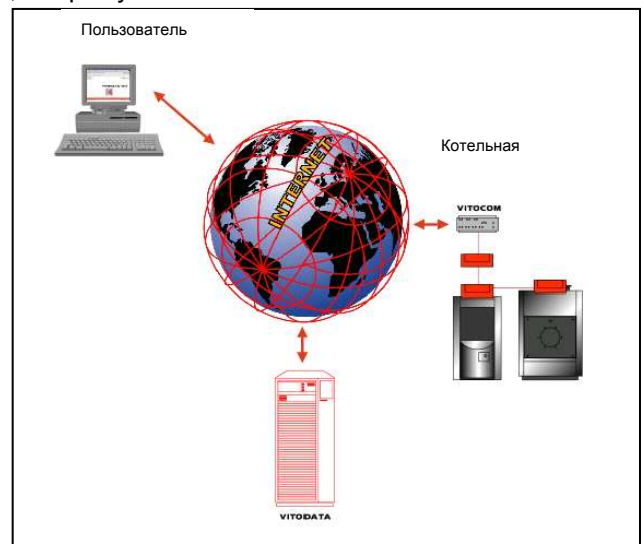
Затем, по условиям обеспечения безопасности, Vitocom разрывает соединение с сервером Vitodata 300 и обратным звонком (callback) самостоятельно связывается с сервером Vitodata 300.

Этот повторный вызов осуществляется не через прямой звонок на сервер Vitodata 300, а через так называемого регионального Internet Service Provider (сокр.: ISP), который обеспечивает выход в Internet. Соединение с сервером Vitodata 300 устанавливается через Internet.

После этого становится возможным дистанционное обслуживание и параметризация контроллеров Котельной.

Как только возникает неисправность в Котельной, то Vitocom 300 самостоятельно устанавливает связь с сервером Vitodata 300 через Internet и сервер Vitodata300 считывает неисправности с контроллеров Котельной и разрывает соединение вновь.

Согласно заранее составленному расписанию дежурств для Обслуживающей организации, сообщение о неисправности ретранслируется её сотрудникам (Пользователям) согласно предварительным настройкам на телефакс, на мобильный телефон, как SMS (Short Message Service), через E-Mail или через Voice-Mail (звуковое сообщение на любой телефон).



Необходимые условия для работы Vitocom 300 с Vitodata 300

Чтобы привести систему контроля в рабочее состояние и связать Vitocom 300 с сервером Vitodata, необходимо выполнить следующие условия:

- Необходимо что бы Vitocom 300 был подключён к работоспособной телефонной линии (имел собственный эксклюзивный телефонный номер). Тип телефонной розетки должен соответствовать типу штекера Vitocom 300 (напр.: RJ11 для типа FA3):
 - для Vitocom 300 Тип FA3: аналоговое телефонное подключение или аналоговый коммутатор АТС должен быть достигаем через прямой телефонный звонок.
 - для Vitocom 300 Тип FI1: ISDN-подключение или ISDN-коммутатор АТС (например по внешней или внутренней S₀-Bus шине).
 - для Vitocom 300 Тип FE1: в зависимости от типа подключённого внешнего модема аналоговый телефонный вход или аналоговый добавочный [параллельный] аппарат телефонного устройства, до которого можно дозвониться путем прямого набора номера или через ISDN-вход, или через ISDN-добавочный [параллельный] аппарат телефонного устройства (например, внешней или внутренней S₀-Bus шине).
- Телефонная подстанция, обеспечивающая пользователю телефонную связь, должна быть корректно сконфигурирована. К этому относится регистрация на АТС, вид предоставляемой услуги для абонентской телефонной станции с добавочными аппаратами, присвоение адреса MSN (Multiple Subscriber Number), свободное включение номера дозвона(9)-99xx... Internet Service Providers, и т.д.

Порядок действий при создании Организационной Системы (ОС)

Обзор совокупности действий

1. Монтаж и подключение Vitocom 300

- Согласно прилагаемой инструкции по монтажу

2. Запрос на подключение Котельной к Vitodata 300 и заполнение регистрационного бланка

- Регистрационный бланк со стартовой страницы www.vitodata.com заполнить и отправить.

После получения кодов доступа:

3. Ввод других Пользователей

- Управление ОС → Управление Пользователями

4. Ввод расписания дежурств

- Управление ОС → Управление интервалом технологического времени
- Управление ОС → Управление календарем
- Управление ОС → Управление служебным расписанием

5. Ввод Клиентов

- Менеджмент Котельной → Управление Клиентами

6. Ввод Котельной и опрос списка абонентов(контроллеров)

- Менеджмент Котельной → Управление Котельной

7. Опрос контроллеров

- (Клиент) → (Котельная) → Функции Котельной → Управление контроллерами

8. Установка важнейших параметров Vitocom 300

- (Клиент) → (Котельная) → VCOM300 → Конфигурация системы

Принцип действия

1. Монтаж и подключение Vitocom 300

Монтаж и подключение Vitocom 300 осуществить согласно прилагаемой инструкции по монтажу

Включение источника питания Vitocom 300 (см. указание!)



Указание!

Если Vitocom 300 тип FE1 или Vitocom 300 тип FI1 с внешним адаптером ISDN интегрируется в ISDN-многоканальную систему, то нужно обратить внимание на то, что этот Vitocom 300 (по заводским уставкам) воспринимает каждый звонок, который на него поступает.

Если другие устройства подключены к той же самой (общей) интегрированной службе цифровой сети (ISDN-Многообонентное подключение), например, телефон и пр., то в этом случае на Vitocom 300 должно подаваться напряжение сети лишь непосредственно перед началом его использования. Такой способ использования Vitocom возможен только тогда, когда об этом было заранее заявлено в бланке регистрации, и соответствующим способом был создан профиль соединения к Vitocom 300.

После подключения Vitocom 300 и доступа через Интернет к страничке Котельной, для Vitocom 300 в подразделе "Конфигурация системы" должен быть задан MSN (номер абонента)! Только лишь после ввода MSN в Vitocom 300 он принимает звонки, предназначенные для этого MSN.

2. Запрос на подключение Котельной к Vitodata 300

Необходимо запросить подключение Котельной к Vitodata Server. Однократный регистрационный сбор за подключение Котельной и ежегодная абонентская плата за каждую котельную с Vitodata 300 указаны в актуальном прайс-листе фирмы Viessmann (см. регистр хх.х).

Необходимо регистрационный бланк со стартовой страницы www.vitodata.com заполнить и отправить

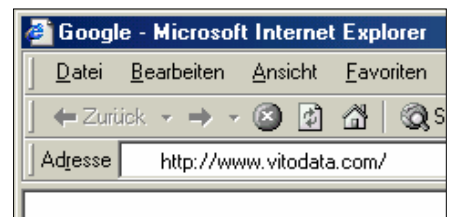
Если вдруг возникают вопросы, сотрудники технической службы ответят на Ваши вопросы по телефонам: (095) 7758283/7752995/7764023/7630478. Не позднее чем через 5 рабочих дней Вам будут высланы по e-mail или по номеру указанного Вами телефакса коды доступа к Vitodata Server. Это будет выглядеть, например вот так:

Имя пользователя: 60345568_User
Пароль: 1k45_good_luck

Теперь доступ к Vitodata возможен. Для работы с Vitodata необходимо подключение к Internet и Internet Explorer (версии 5.5 и выше). Набираем адрес в Internet:

<http://www.vitodata.com>

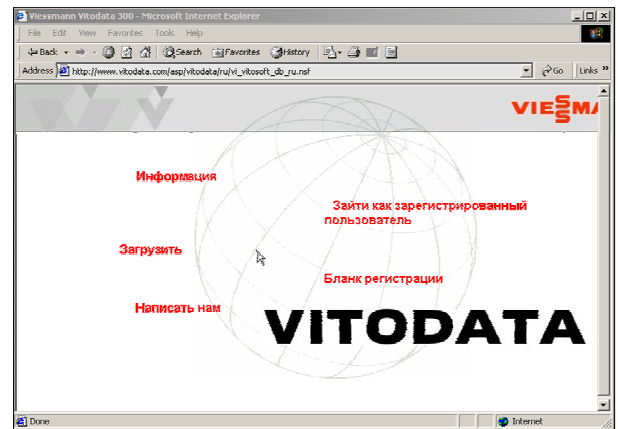
и нажимаем ENTER.



Загружается Web-страничка, показанная справа.

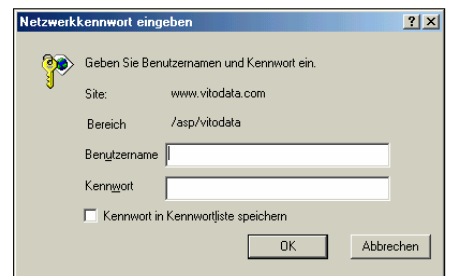
Кликните на гиперссылку

„Зайти как зарегистрированный пользователь“



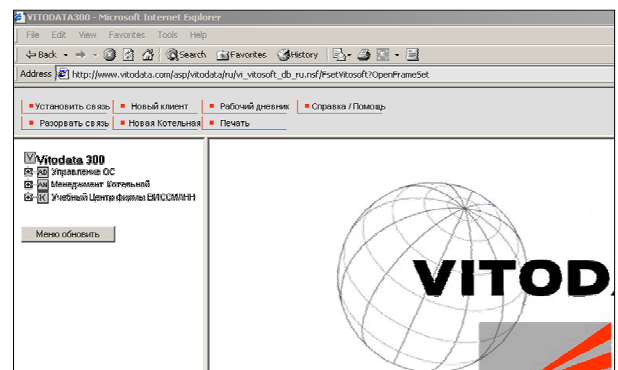
Появляется окно для ввода кодов доступа

" Введите имя Пользователя
и
Пароль " :



После ввода кодового имени и пароля доступ к Vitodata разрешён.

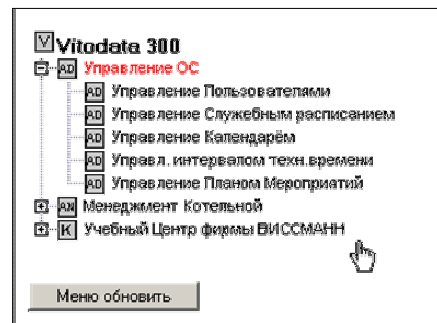
Специализированная обслуживающая Котельную организация записывается администратором Vitodata Server как новая "Организационная Система" - (ОС). Кликнув мышкой на раздел "ОС", первый вошедший с полученными кодами доступа Пользователь получает права Администратора. Это означает, что этот Пользователь обладает исключительно всеми правами в Организационной Системе. Будучи Администратором ОС, он может вводить других пользователей системы и определять их права и т.д..



3. Ввод других Пользователей

Каждый Пользователь, который должен получать доступ к Vitodata Server или доступ к контроллерам Котельной и получать сообщения с системы Vitodata о неисправностях, должен быть прописан в Vitodata в разделе «Управление Пользователями» как авторизованный пользователь.

Для этого кликните мышкой раздел "Управление ОС" в левом оконном фрейме и выберите затем подраздел "Управление Пользователями":

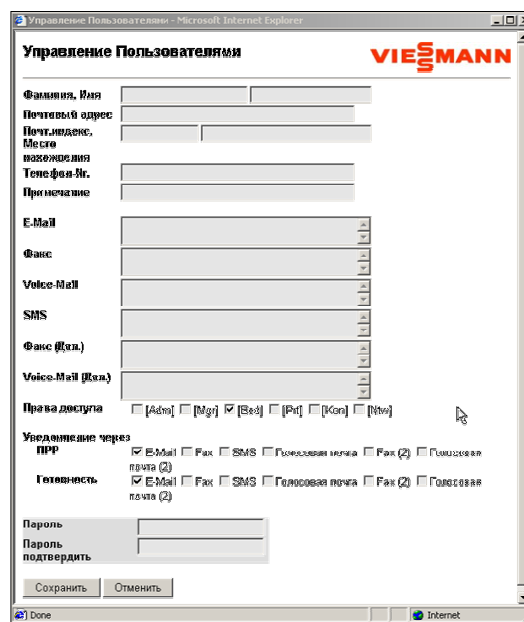


В "Управление пользователями" нажмите кнопку "Ввести", появится окно ввода данных для авторизации нового Пользователя.

Вводим информацию о Пользователе, заполняя все текстовые поля. Необходим ввод „E-mail, Fax, Voice-Mail, SMS, Fax(дополнит.), Voice-Mail(дополнит.)“ По этим заданным информационным каналам Пользователь будет в дальнейшем получать сообщения от Vitodata. В строке "Уведомление через.." флагом отметить выбранный информационный канал для передачи сообщений.

В строке „Права“ окна ввода данных необходимо отметить флагом каждую из присвоенных степеней Пользователю прав. Назначены могут быть следующие права:

- Adm** Администратор: имеет права выполнять Управленческие функции ОС (Составление графика дежурств, управление Клиентами и управление Котельными и т.д..)
- Mgr** Менеджер: имеет права, задавать новых Клиентов и котельные и при этом определять их свойства
- Bed** Пользователь: имеет права изменять текущие настройки в котельной
- Prt** Протоколирование: имеет права доступа к службе "Протоколирование" Vitocom 300
- Kon** Конфигурация: имеет права конфигурировать контроллеры в Котельной (менять кодирующие адреса и пр.)



В строке „Уведомить через..“ может быть задан информационный канал, который будет использован для передачи сообщений в период **ППР**(Плановые регламентные работы) и в период **Готовность** в расписании дежурств (см. пункт "4.Ввод расписания дежурств "). Информационный канал Fax (доп.) и Voice-Mail (доп.) могут быть альтернативно использованы в дополнение к имеющимся Fax und Voice-Mail, например при **ППР** „Fax“, а при **Готовность** -"Fax(доп.) или Fax(2)".

Для каждого Пользователя задается индивидуальный пароль, правильность которого необходимо для контроля еще раз ввести в поле записи "Пароль подтвердить". После нажатия кнопки "Сохранить" будет произведена регистрация нового Пользователя. Несколько минут спустя, повторно зайдя на вкладку „Управление Пользователями“, можно увидеть на Vitodata Server сгенерированное Имя нового Пользователя. Этот Пользовательский вход в последствии активируется и используется для доступа на Vitodata Server. Если указан e-mail адрес нового Пользователя, то коды доступа ему будут сообщены по e-mail.

Указание:

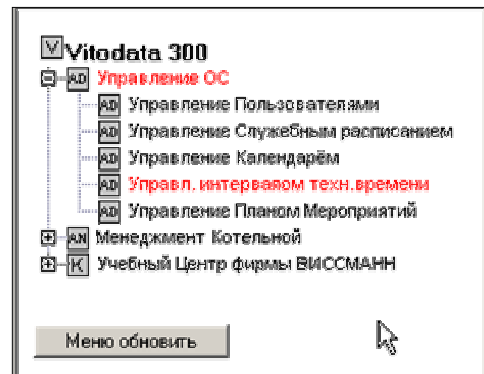
Пользователь с правами(Adm), получивший при первичной регистрации пароль от администратора Vitodata Server, должен изменить пароль в целях безопасности на другой по своему желанию. Для этого в подразделе "Управление пользователями" нажать кнопку "Собственный пароль изменить" и произвести необходимые изменения.

По причине безопасности необходимо всем Пользователям регулярно менять свои пароли.

4. Ввод Служебного расписания

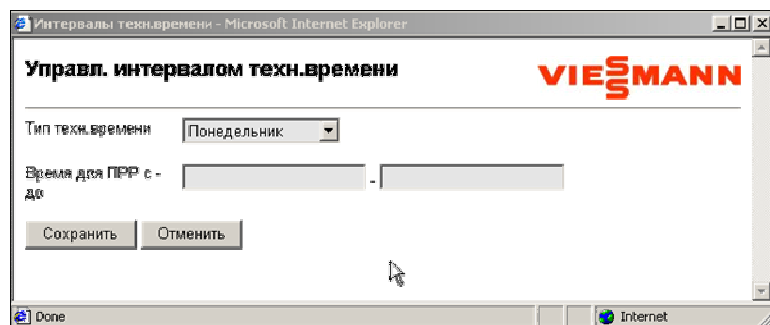
Для первичного создания Служебного расписания необходимо выполнить следующие шаги:

- Точно определить время ведения работ (задать Тип техн.времени)
- Внести в календарь Праздники (Нерабочие дни и пр.)
- Перенести в Служебное расписание Календарные записи
- Внести Пользователей в Служебное расписание



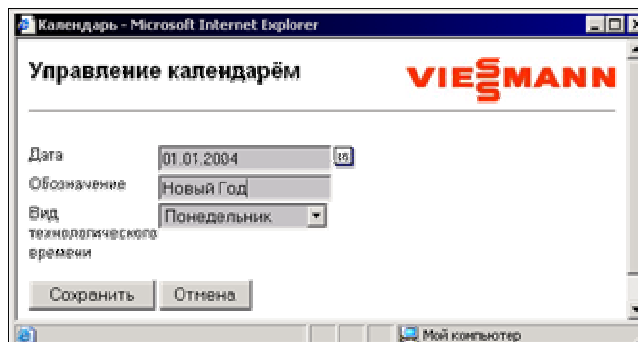
В подразделе **Управление интервалом технологического временем** должно быть задано время ведения работ (= ПРР) для всех дней недели, а так же для всех типов рабочего времени: "Праздничный день" и "Праздничный день выпадает на ПРР".

Для этого в разделе „Управление ОС“ выбираем подраздел „Управл. интервалом техн. времени“. Используем кнопку "Ввести" (для ещё не существующих Дней недели/Типов рабочего времени) или "Изменить" (для существующих Дней недели/Типов рабочего времени); задаём актуальные интервалы времени для ПРР. Необходимо сохранить изменения, кликнув мышкой кнопку "Сохранить".



В подразделе **Управлении календарём** указываются все отклонения от обычного времени проведения ПРР, как нерабочие (праздничные) дни. Для каждого выходного дня необходимо указать, будет ли проводиться неполный цикл ПРР, согласно графику выходного дня или полный цикл ПРР, приходящийся на выходной день.

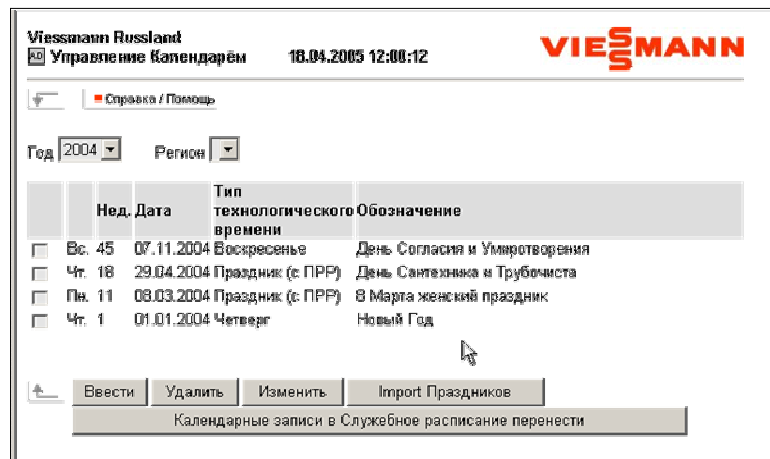
Для того, что бы осуществить запись выходных/праздничных дней, необходимо в разделе „Управление ОС“ выбрать подраздел „Управлению календарём“. Кнопкой "Ввести", вызывается окно ввода, где необходимо добавить все фактические праздничные дни в текущем году.



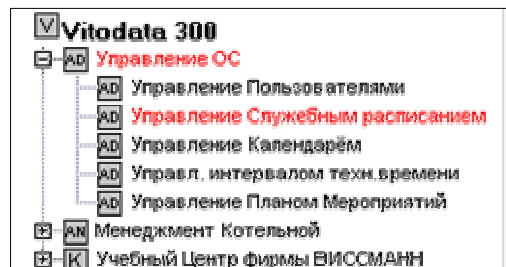
После ввода всех нерабочих дней они будут отображены в окне Управления календарём.

Нажатием функциональной кнопки **"Календарные записи в Служебное расписание перенести"** начинается запуск процесса переноса добавленных нерабочих дней в Служебное расписание.

Появляющееся при этом сообщение подтвердить нажатием кнопки „ОК“.



После переноса выходных дней в Служебное расписание необходимо зайти в подраздел "Управление Служебным расписанием".



Подраздел "Управление Служебным расписанием" отображает заданное служебное расписание только на один месяц. В показанной экранной нарезке уже отображены Пользователи "назначенные к выполнению работ" в период времени ПРР, Готовность, Эскалация и "получения" Инфо-Копии.

Неделя/Дата	Интервал техн. времени	ПРР	Готовность	Эскалация	Инфо-Копия
Вт. 15	12.04.2005 07:00 - 17:00	55104410_schurupov	55104410_schurupov	55104410_schurupov	55104410_schurupov
Ср. 15	13.04.2005 07:00 - 17:00	55104410_schurupov	55104410_schurupov	55104410_schurupov	55104410_schurupov
Чт. 15	14.04.2005 07:00 - 17:00	55104410_batschov	55104410_durnov	55104410_schurupov	55104410_turin
Пт. 15	15.04.2005 09:00 - 16:30	55104410_batschov	55104410_durnov	55104410_schurupov	55104410_turin
Сб. 15	16.04.2005 -	55104410_batschov	55104410_durnov	55104410_schurupov	55104410_turin
Вс. 15	17.04.2005 -	55104410_batschov	55104410_durnov	55104410_schurupov	55104410_turin
Пн. 16	18.04.2005 08:00 - 19:00	55104410_batschov	55104410_durnov	55104410_schurupov	55104410_turin
Вт. 16	19.04.2005 07:00 - 17:00	55104410_batschov	55104410_durnov	55104410_schurupov	55104410_turin
Ср. 16	20.04.2005 07:00 - 17:00	55104410_batschov	55104410_durnov	55104410_schurupov	55104410_turin
Чт. 16	21.04.2005 07:00 - 17:00	55104410_batschov	55104410_durnov	55104410_schurupov	55104410_turin
Пт. 16	22.04.2005 09:00 - 16:30	55104410_batschov	55104410_durnov	55104410_schurupov	55104410_turin
Сб. 16	23.04.2005 -	55104410_batschov	55104410_durnov	55104410_schurupov	55104410_turin
Вс. 16	24.04.2005 -	55104410_batschov	55104410_durnov	55104410_schurupov	55104410_turin
Пн. 17	25.04.2005 08:00 - 19:00	55104410_batschov	55104410_durnov	55104410_schurupov	55104410_turin
Вт. 17	26.04.2005 07:00 - 17:00	55104410_batschov	55104410_durnov	55104410_schurupov	55104410_turin
Ср. 17	27.04.2005 07:00 - 17:00	55104410_batschov	55104410_durnov	55104410_schurupov	55104410_turin
Чт. 17	28.04.2005 07:00 - 17:00	55104410_batschov	55104410_durnov	55104410_schurupov	55104410_turin
Пт. 17	29.04.2005 09:00 - 16:30	55104410_batschov	55104410_durnov	55104410_schurupov	55104410_turin
Сб. 17	30.04.2005 -	55104410_batschov	55104410_durnov	55104410_schurupov	55104410_turin

Если кликнуть мышкой стрелку списка „Месяц“ и „Год“, то можно выбрать желаемый месячный временной интервал, который будет отображать заданных для него Пользователей.

Записи в подразделе "Управление Служебным расписанием" могут быть добавлены или изменены. Кнопкой "Ввести/Изменить" вызывается окно управления.

Вносимые записи в окне „Управление Служебным расписанием“ переносятся в Служебное расписание на заданное определенное количество дней. Для этого записывается стартовая дата, количество дней (максимум 365 дней), а так же „назначаются к выполнению работ“ Пользователи в период ПРР и Готовности.

По желанию может быть задан Пользователь для уведомления при Эскалации (сообщение отправляется этому Пользователю, если неисправность в Котельной в течение 3 часов не устранена или не произведено квитирование через Internet) или для уведомления Инфо-Копией каждого сообщения.

Кнопкой "Перенести" созданные настройки подраздела сохраняются на сервере Vitodata.

Указание:
Если не заданы Пользователи (получатели сообщений) в полях ПРР и Готовность, то сообщения о неисправностях, возникающих в Котельной, не передаются никому. Настоятельно рекомендуется произвести запись Пользователей на весь год. Пользователей впоследствии можно менять.

Расписание дежурств должно регулярно проверяться.

Все заданные информационные пути должны быть протестированы после ввода в эксплуатацию Котельной!

5. Ввод Клиентов

Обозначение „Клиент“ было введено в обиход, чтобы было возможно подразделять множество Котельных в Организационной Системе. Как "Клиентом" могут, например, быть обозначены местность или название населенного пункта. В последствие в дереве каталога (Treeview) Котельные отображаются отсортированными по обозначениям.

Перед созданием Котельной необходимо сначала создать Клиента, который затем через Котельную будет "пристыковываться". При этом в разделе "Менеджмент Котельной" необходимо выбрать подраздел "Управление Клиентами".

В подразделе Управлении Клиентами введенные Клиенты сразу же отображаются.

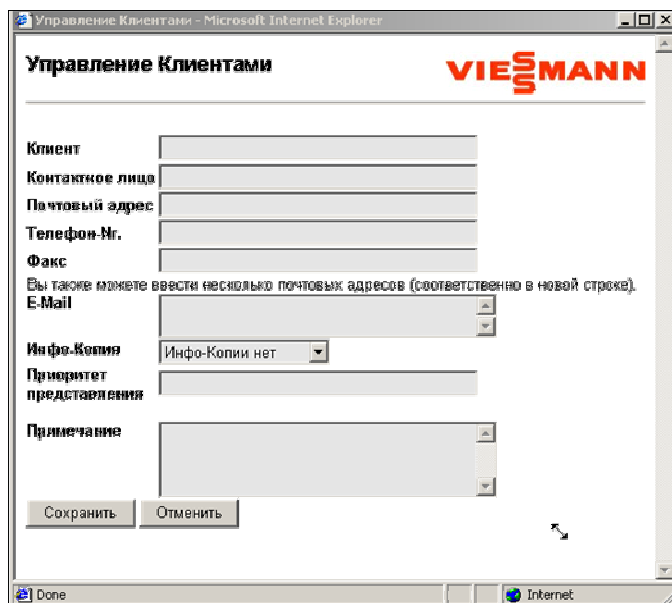
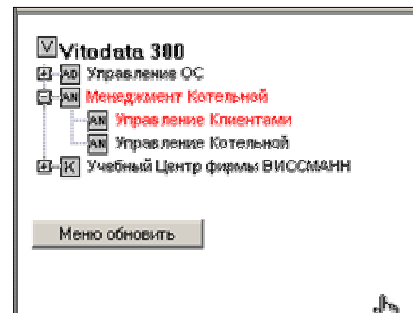
Нажатием кнопки "Ввести" открывается окно "Управление Клиентами" для ввода нового Клиента.

Здесь записываются особые данные о Клиенте. Введенное обозначение в поле „Клиент“ появится в списке как сортировочный признак.

В выпадающем списке "Инфо-Копия" задается Пользователь, который должен получить каждую копию сообщений с контроллеров Котельной.

Все остальные сведения, вносимые в поля записи, носят лишь информационный характер и не имеют никакого влияния на рабочие функции Vitodata.

После записи всех данных Клиент сохраняется на Vitodata Server посредством нажатия кнопки "Сохранить". Затем древовидное отображение разделов заново перестраивается (левый фрейм). Теперь Вы получили вновь созданного Клиента.



6. Ввод Котельной и опрос списка абонентов

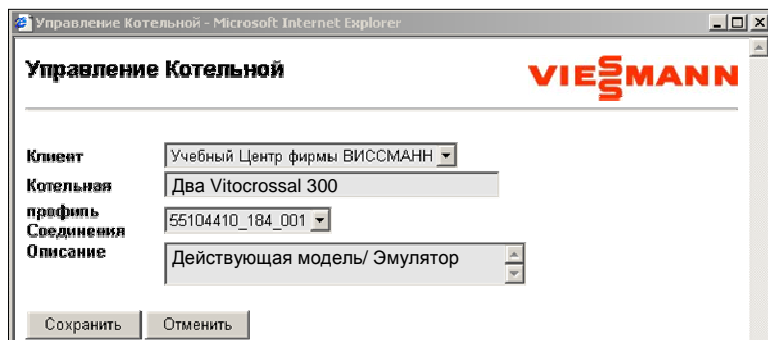
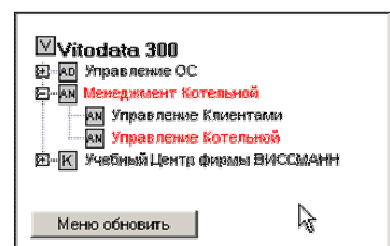
После создания Клиента теперь может быть создана Котельная. Для этого в разделе "Менеджмент Котельной" необходимо выбрать подраздел "Управление Котельной" и затем нажать клавишу "Ввести".

Два Vitocrossal 300

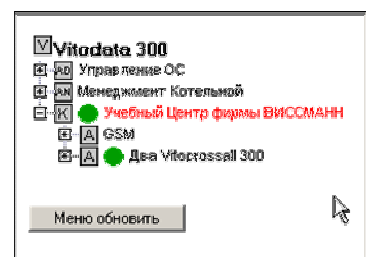
Появляется окно „Управление Котельной“:

Здесь выбирают в выпадающих списках профиль Соединения и Клиента и задают обозначение для Котельной (после чего обозначение будет сразу же в дереве каталога отображено).

Выбирается Профиль соединения с Котельной. В профиль соединения закладываются данные доступа Vitodata Server к Котельной. Название профиля соединения сообщается пользователю при получении кодов доступа. При необходимости может быть добавлен текст в качестве описания, который будет передаваться вместе с текстовым сообщением о неисправности. После ввода необходимых записей и нажатия клавиши "Сохранить" окно автоматически закрывается.



После этого, древовидное отображение ОС (левый фрейм) заново перестраивается, отображая вновь созданную Котельную (для раскрытия списка нажмите на серый квадратик с „■“ напротив имени Клиента; нажатие на „■“ - свернет список).

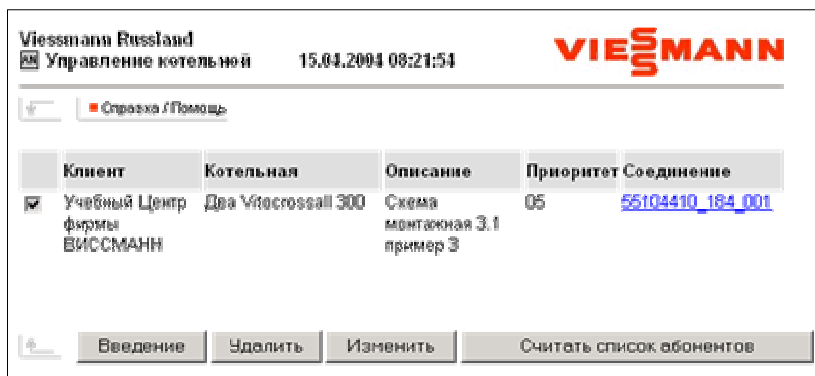


В разделе "Управление Котельной" необходимо нажать кнопку "Считать список абонентов", предварительно отметив флагом Клиента.

Появляется окно с текстом:

„ Считываются данные контроллеров Котельной, пожалуйста, подождите!!

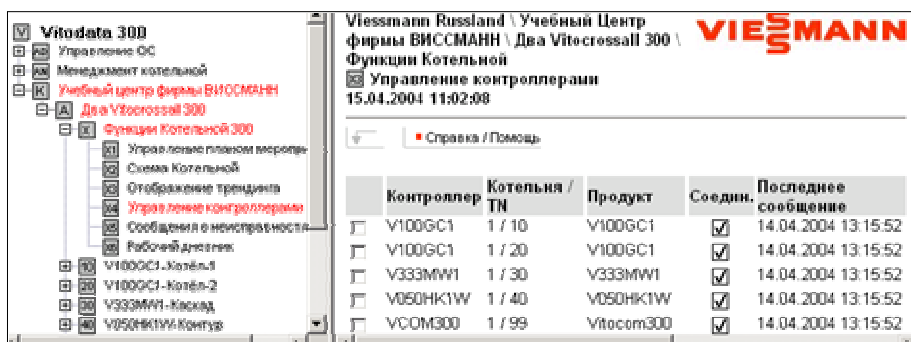
После актуализации данных это окно закроется автоматически!! “



В это время Vitodata Server формирует соединение с Котельной и опрашивает абонентов LON-сети (контроллеры). Процесс может продолжаться до 5 минут; по его завершении окно закрывается автоматически.

Теперь можно кликнуть на раздел "Клиент" (K) в древовидном отображении ОС (левый фрейм), и подраздел "Котельная" (A).

В подразделе „Функции Котельной“, выберите подраздел "Управление контроллерами"; в нём теперь должны быть представлены все обнаруженные Абоненты LON-сети (контроллеры Котельной).



Указание!

Если Vitodata Server не удалось, произвести опрос абонентов Котельной, то это может быть вызвано различными причинами, например:

- невозможно подключение к Котельной, т.к. телефонный канал занят или телефонный номер указан неправильно
- телефонное устройство (модем/учрежденческая АТС) неправильно сконфигурировано
- Vitocom 300 не подключен к сетевому напряжению
- телефонный провод не подключён к Vitocom 300

Необходимо установление связи проверять каждый раз, по мере устранения каждой из описанных причин. Если эти попытки также не привели к успеху, то уведомьте техническую службу по тел. (095) 776-2995/ -4023 / 763-0478 / 775-8283

7. Опрос контроллеров

В древовидном каталоге выберите в разделе Клиент и подразделе Котельная подраздел „Функции Котельной“ и в нём подраздел „Управление контроллерами“, содержащий и отображающий актуальные контроллеры Котельной.

По желанию, контроллерам можно присвоить уникальное обозначение напр. "Котёл1 Vitomax 300" или "Котёл1 Цех №5", которое в последствии появится и в поле "Контроллер" и древовидном каталоге.

Нажатием кнопки "Изменить" вызывается окно редактирования, где производим необходимые изменения. Произведённые изменения необходимо сохранить нажатием кнопки "Сохранить".

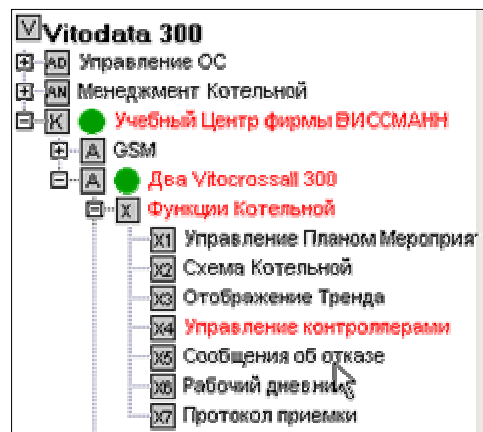
За один сеанс опроса, одновременно, могут быть опрошены до 5-и контроллеров. Их необходимо отметить флагом в квадратике левого столбца.

Затем нажать кнопку "Считать абонента".

Примечание:

Не опрошенные за первый сеанс вязи контроллеры необходимо после отклика системы отменить и опросить....

После нажатия кнопки "Считать абонента" появляется окно с текстом:



Viessmann Russland \ Учебный Центр фирмы ВИССМАНН \ Два Vitocrossal 300 \ Функции Котельной

18.04.2005 12:14:32

Контроллер	Котельная / TN	Продукт	Соедин.	Последнее сообщение
<input type="checkbox"/> Y100GC1-Котёл-1	1 / 10	Y100GC1	<input checked="" type="checkbox"/>	18.04.2005 12:11:37
<input type="checkbox"/> Y100GC1-Котёл-2	1 / 20	Y100GC1	<input checked="" type="checkbox"/>	18.04.2005 12:11:37
<input type="checkbox"/> Y333MW1-Каскад 1+2	1 / 30	Y333MW1	<input checked="" type="checkbox"/>	18.04.2005 12:11:37
<input type="checkbox"/> V050NK1W-Доп.контур	1 / 40	V050NK1W	<input checked="" type="checkbox"/>	18.04.2005 12:11:37
<input type="checkbox"/> VCOM300-FE1	1 / 99	Vitocom300	<input checked="" type="checkbox"/>	18.04.2005 12:11:37

Ввести Удалить Изменить Копировать Абонент-Check Считать абонента

„Считываются данные контроллеров Котельной, пожалуйста, подождите!! После актуализации данных это окно закроется автоматически!!“

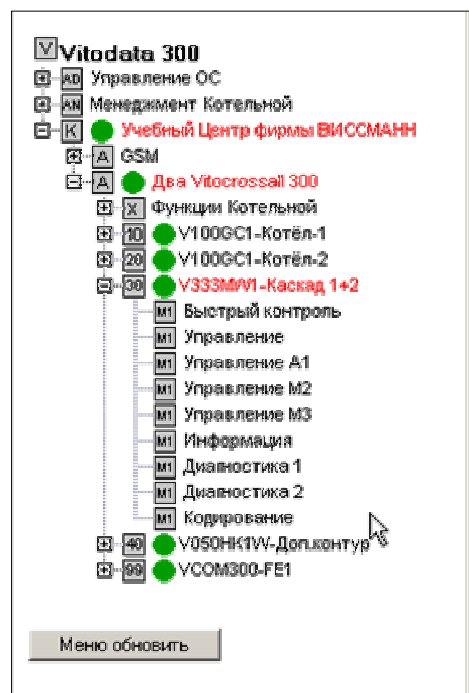
Процесс опроса продолжается до 2 минут для каждого из контроллеров, плюс 2 минуты необходимы для установления связи с Котельной.

Если процесс опроса завершился успешно, то появляется результат опроса данных контроллеров, которые отображаются в древовидном каталоге. Увидеть их можно при условии, что на контроллер в подкаталоге кликнули мышкой.

Если по каким либо причинам не удаётся произвести опрос контроллеров, то их параметры при клике на них мышкой в древовидном каталоге не отображаются. Т.к. телефонная линия может быть занята, попытки установления связи необходимо повторить несколько раз.

Если был считан только Vitocom 300, то вероятно LON-соединение контроллеров было осуществлено некорректно.

После правильного опроса отображаться данные контроллеров Котельной. Теперь контроллеры можно диагностировать и параметризовать.



Для установки желаемых параметров контролерам предназначены отдельные службы (подразделы): "Обслуживание, Информация, Диагностика1 и 2, Конфигурация и др.". Содержание служб (в правом фрейме отображения, сверху, группы вкладок) визуализирует текущие значения параметров (уставок), которые можно изменять. При изменении значений, флаг устанавливается в левом столбце, напротив выбранного параметра, а сам новый параметр вводится (выбирается) в поле редактирования (Новое значение). Нажатием кнопки "Перенести" новые значения, переносятся в ППЗУ контроллера Котельной. При успешном переносе изменённых уставок они из поля редактирования (Новое значение) перемещаются в поле (Текущее значение)



Актуальность отображаемых параметров может быть оценена по отметке времени их считывания в заголовке окна(верхний колонтитул правого фрейма), при условии, что опрос/изменения производились через систему Vitodata. Если ранее уставка параметров производились не через Vitodata, а непосредственно локально на контроллере в Котельной, то будет отображен результат последнего опроса/изменения, производимого через Vitodata.

При нажатии кнопки "Обновить" актуальные параметры контроллера Котельной считываются и отображаются обновлёнными в полях текущих значений.

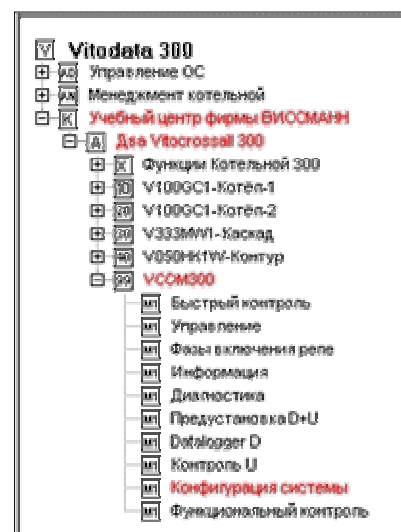
8. Установка важнейших параметров

В разделе "Клиент" и подразделе "Котельная" кликните мышкой на контроллер "VCOM300" (Vitosom 300) и там выберите подраздел "Конфигурация системы".

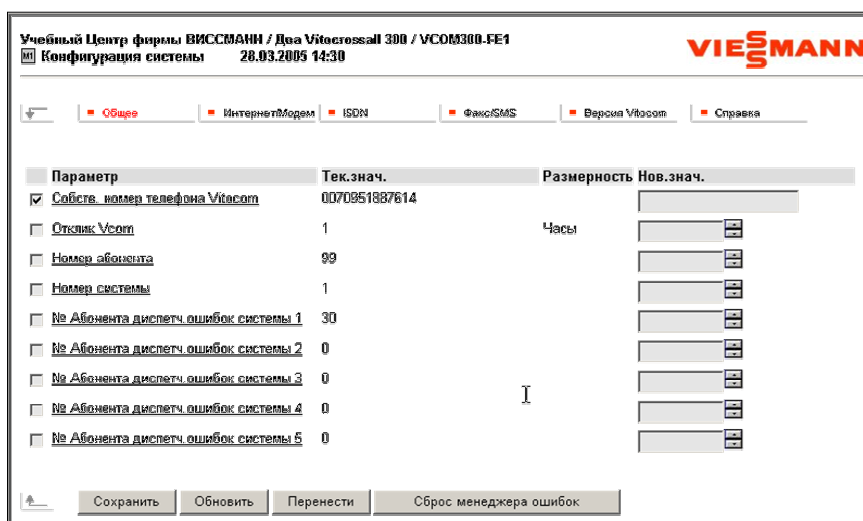
В подразделе "Конфигурация системы" должны быть установлены абсолютно все параметры Vitosom 300, которые определяют его коммуникацию с Vitodata и его информационные режимы функционирования.

Для надёжного контроля и функционирования Котельной необходимо произвести некоторые соотносящиеся с её работой установки параметров.

Для установки требуемого параметра из группы вкладок нужно выбрать ту, в которой этот параметр находится (Общее, Интернет/Модем, ISDN, Факс/SMS и т.д.).



Выбранная в текущий момент времени вкладка, отображаемая красным шрифтом. Для установки параметра в соответствующей строке пройти курсором в поле редактирования "Новое значение" и произвести ввод. При этом параметр автоматически помечается в первом столбце флагом. После ввода изменений одного или нескольких параметров на вкладке, их нужно перенести в ППЗУ Vitosom 300, нажав кнопку "Перенести". После успешного переноса все данные сохраняются и введенное значение теперь находится в столбце параметра "Текущее значение".



Следующие установки должны были **НЕПРЕМЕННО** произведены:

Параметр	Вкладка	Описание
Собственный телефонный номер Vitocom	Общее	Телефонный номер Vitocom Котельной печатается на сообщении, передаваемом на аварийный факс пользователю. Номер должен быть задан, если функция аварийного факса будет использоваться
Телефонный номер ISP	Интернет /Модем	Пароль доступа к ISP (Internet Service Provider): Заводские установки (состояние при поставке VCOM) действительны только для Германии. Для Котельных в других странах должны быть внесены параметры регионального (местного) ISP
Пользователь ISP		
Пароль ISP		
Последовательность набора для модема	Интернет /Модем	Ввод необходим, если Vitocom 300 находятся в телефонной системе (АТС) без "автоматического дозвона". Например, ATDT0, (0 = предварительный код для выхода на линию, "запятая"= 1 секундная пауза) см. раздел справки
MSN Многоканальный телефонный номер	ISDN	только для Vitocom 300 Тип FI1 или FE1 с внешним адаптером терминала ISDN: MSN (многоканальный телефонный номер) необходимо определить в многоканальном подключении ISDN для Vitocom 300. Если конкретный номер MSN не внесен, то Vitocom 300 воспринимает каждый звонок, который на его поступает.
1. Телефонный номер 5. Телефонный номер	Факс / SMS	Номера для аварийных Факс / SMS: необходимы, если Vitodata Server стал недоступным и не может передавать сообщения о неисправностях. Перед номером ввести для SMS букву "S" и для Факс букву "F". Внимание! Для Vitocom 300 Тип FI1 или FE1 с ISDN-терминальным адаптером аварийный факс не возможен! В состоянии поставки (заводские установки) функционирует аварийная SMS функция только в Германии!
Тексты сообщений для аварийного факса и аварийного-SMS	Факс / SMS	Тексты сообщений для аварийного факса и аварийного-SMS: Для аварийного факса можно задавать до 5 строк по 80 знаков и для аварийного SMS до 2 строк по 80 знаков.

Указание!

Установленные аварийные Факс и SMS-информационные каналы необходимо протестировать, нажав кнопку **Тест-SMS/Факс Nr XX внизу вкладки.**

Подключение последующих Котельных

Последовательность действий

Если необходимо будет подключить последующие Котельные к системе дистанционного обслуживания, то последовательность действий, необходимых для этого, приведена ниже:

1. Монтаж и подключение Vitocom 300

- Согласно прилагаемой инструкции по монтажу

2. Подключение Котельных к Vitodata 300 и заполнение регистрационного бланка

- Регистрационный бланк со стартовой страницы www.vitodata.com заполнить и отправить.

После получения информации об установке профиля соединения:

3. + 4. – пункты отсутствуют

- Создание служебного расписания и ввод новых пользователей более не требуется

5. Ввод Клиентов

- Управление Котельной → Управление Клиентами

6. Ввод Котельной и опрос списка абонентов

- Управление Котельной → Управление Котельной

7. Опрос контроллеров

- (Клиент) → (Котельная) → Функции Котельной → Управление контроллерами

8. Установка важнейших параметров

- (Клиент) → (Котельная) → VCOM300 → Конфигурация системы

Приведённые пункты описаны в главе „Порядок действий при создании Организационной Системы (ОС)“.